

Гарантийный талон  
заполняется магазином, где приобретено изделие



\_\_\_\_\_ (наименование изделия)

Дата выпуска \_\_\_\_\_

Дата продажи \_\_\_\_\_

Владелец изделия \_\_\_\_\_  
(фамилия, имя, отчество)

Адрес \_\_\_\_\_

Установлен дефект \_\_\_\_\_

Исправил мастер \_\_\_\_\_  
(подпись)

" \_\_\_\_ " \_\_\_\_\_ 20 \_\_\_\_ г.

Адрес изготовителя: Россия, 440056, г. Пенза, ул. Рябова 1-Б



линия отреза

ПАСПОРТ

1. Дата выпуска \_\_\_\_\_

2. Отметка магазина о продаже \_\_\_\_\_

3. Штамп магазина \_\_\_\_\_

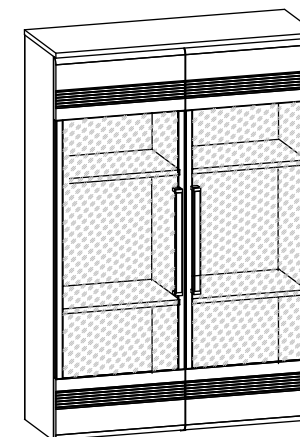
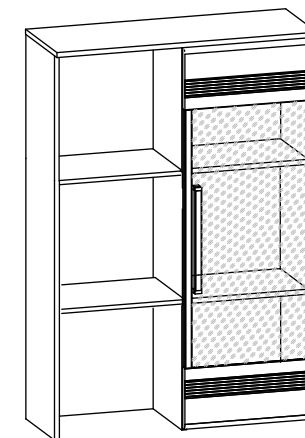
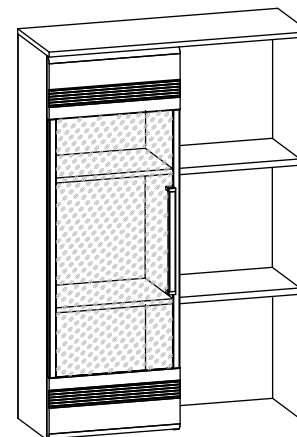
4. " \_\_\_\_ " \_\_\_\_\_ 20 \_\_\_\_ г.

Пункты 2,3,4 заполняются в магазине при покупке мебели.

## стенка «Альба»

Витрина

собирается как на левую, так и на правую стороны



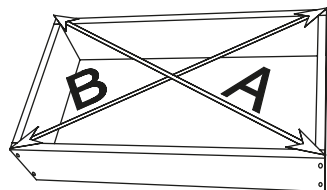
створка приобретается отдельно

крепление к крышке комода

850 x 1535 x 320

## ОБЩИЕ ПРАВИЛА СБОРКИ КОРПУСНОЙ МЕБЕЛИ

- Внимательно изучить эскиз и инструкцию по сборке.
- Разложить детали по секциям, согласно инструкции.
- Скрепить боковины с вязками с помощью еврошурупов.
- Во избежание перекоса створок, после того, как секция собрана в коробку, необходимо измерить диагонали. Они должны быть одинаковыми ( $\pm 1-2$  мм). Только после этого вы можете прибить заднюю стенку.



**A=B**

**Используйте это примечание при сборке каждой секции или ее частей**

- Положив изделие на боковину, примерить створки (створку).
- При наличии с одной стороны створки, присадка осуществляется относительно верхней вязки.
- При наличии нескольких створок, присадка начинается с верхней (относительно верхней вязки) и продолжается поочередно, с учетом зазора между створками.
- При установке изделия, его нужно ставить на ровную поверхность. При отсутствии таковой, использовать прокладки для исправления неровностей пола. В противном случае возможно несоответствие углов створок и ровности всего изделия.
- Небольшое отклонение в створках выравниваются регулировочными винтами.
- При наличии в изделии угловой стяжки нужно помнить, что стороны у нее разные по длине, значит, и расстояние до центров.
- При наличии в изделии шкантов нужно помнить, что в первую очередь шкант помещается в поперечное отверстие, а затем присаживается в продольное.
- При использовании шурупов обратите внимание на то, чтобы они не оказались слишком длинными или короткими.
- Наконечники прибиваются ограничительным ребром во внутрь.

### ФУРНИТУРА

Наименование	Ед.изм.	Кол-во
<b>Евровинт</b>	шт	<b>16</b>
<b>Заглушка евровинта</b>	шт	<b>10</b>
<b>Гвозди</b>	шт	<b>20</b>
<b>Кляймер шайба</b>	шт	<b>8</b>
<b>Петля</b>	шт	<b>3</b>
<b>Полкодержатель</b>	шт	<b>8</b>
<b>Стяжка-полкодержатель</b>	шт	<b>4</b>
<b>Шуруп 4x16</b>	шт	<b>12</b>
<b>Шуруп 3x13</b>	шт	<b>8</b>
<b>Ручка 320</b>	шт	<b>1</b>

## ГАРАНТИЙНЫЕ ОБЯЗАТЕЛЬСТВА.

1. Предприятие гарантирует покупателю сохранение всех качественных показателей, обусловленных ГОСТами 16371-93,19917-93 в течении 24 месяцев(для бытовых и общественных помещений) при условии соблюдения правил транспортировки, хранения, сборки, эксплуатации. Гарантийный срок при розничной продаже через торговую сеть исчисляется со дня продажи мебели, при вне рыночном распределении - со дня получения ее потребителем.
2. За механические повреждения, возникшие при доставке и сборке по вине покупателя (потертости, сколы, поломки и т.д., а так же по дефектам, появившимся из-за несоблюдения покупателем правил эксплуатации) изготовитель ответственности не несет.
3. Предприятие не несет ответственность за некомплектность продукции проданной из магазина. По всем вопросам некомплектности обращаться в торговые организации, по месту приобретения мебели, с обязательным приложением документов на покупку, даты изготовления и номер ОТК.
4. Согласно Закону РФ «О защите прав потребителей» мебель относится к товарам длительного пользования. Срок службы эксплуатации 10 лет.

## ОБЩИЕ ТЕХНИЧЕСКИЕ УКАЗАНИЯ.

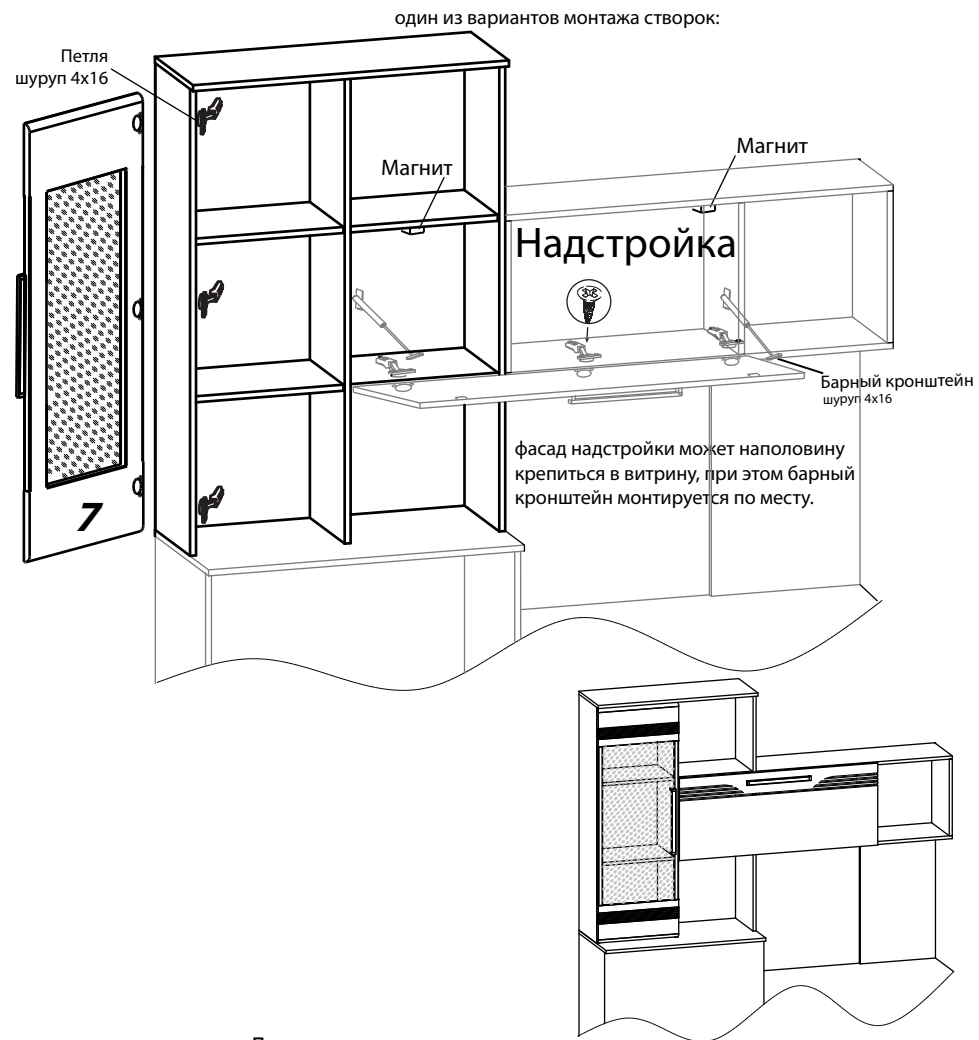
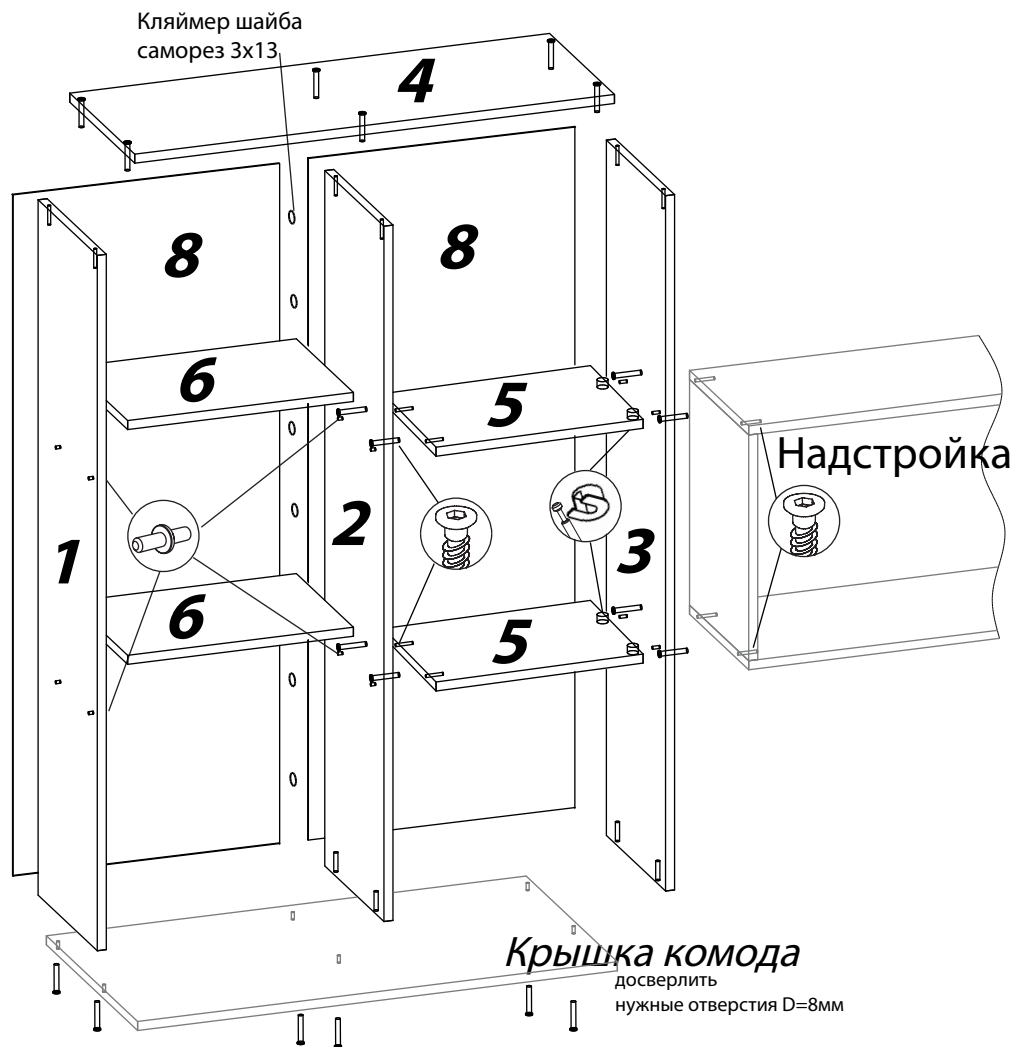
1. Поставка мебели осуществляется в разобранном виде, каждый предмет мебели упаковывается отдельно. Все пакеты должны быть целыми и маркированными.
2. При транспортировке и хранении упаковки с мебелью должны быть защищены от намокания, грязи, сильных толчков, ударов тяжелыми предметами, а также не допустимы падения упаковок любой высоты.
3. При покупке мебели проверьте целостность упаковок и их количество.
4. Предприятие произведет замену узлов и деталей с дефектами производственного характера.  
**Возврат деталей обязателен в упаковке изготовителя, а также указать номер партии дату изготовления указанной на этикетке.**
5. Замена деталей и узлов с механическими повреждениями (бой, сколы, царапины, трещины) возникшие в процессе сборки или при транспортировке самовывозом, производится за дополнительную плату.
6. Во избежании царапин, сборку проводить на мягком подстилочном материале. Каркас рекомендуется монтировать в горизонтальном положении.

7. МФ ООО «ПЕРВОМАЙСКОЕ» **постоянно работает над совершенствованием продукции, в связи с чем, в конструкцию могут быть внесены изменения, не отраженные в инструкции по сборке. Не влияющие на внешний вид и не ухудшающие качество изделия.**

8. **В случае самостоятельной или неквалифицированно использованной сборки (подключения, ввода в эксплуатацию) возможно не только возникновение недостатков в изделиях и, как следствие,- утрата права на гарантийное обслуживание, но и возникновение серьезной опасности для жизни, здоровья и/или прочего имущества!**

9. Навесные изделия крепятся к конструкциям из строительных материалов без пустот (бетон, природный камень, легкий бетон, цельный кирпич, древесина). Крепление в полый кирпич, а так же в гипсокартон (дюбеля для крепления гипсокартона покупаются отдельно) осуществляется только после проверки безопасности.

10. Для работы сборщикам понадобятся следующие инструменты: отвертка, дрель со сверлами D=5; 8мм, молоток, рулетка.

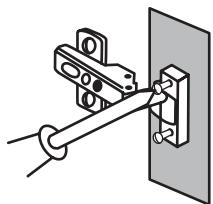


#### Детализровка

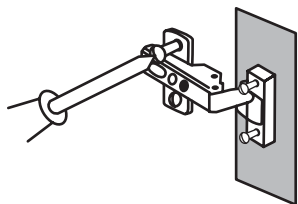
№	Наименование	Кол-во	Длина	Ширина
1	Боковина	3	1232	288
2				
3				
4	Крышка	1	850	316
5	Вязка	2	398	288
6	Полка	2	400	278
7	Стеклостворка	1	423	1227
8	Задняя стенка	2	1252	420

## ПРАВИЛА ХРАНЕНИЯ, УХОДА И ЭКСПЛУАТАЦИИ МЕБЕЛИ

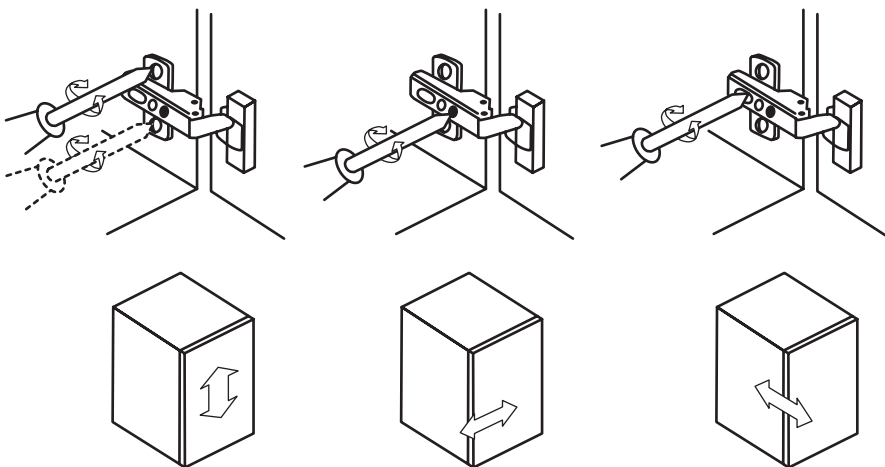
Крепление  
петли



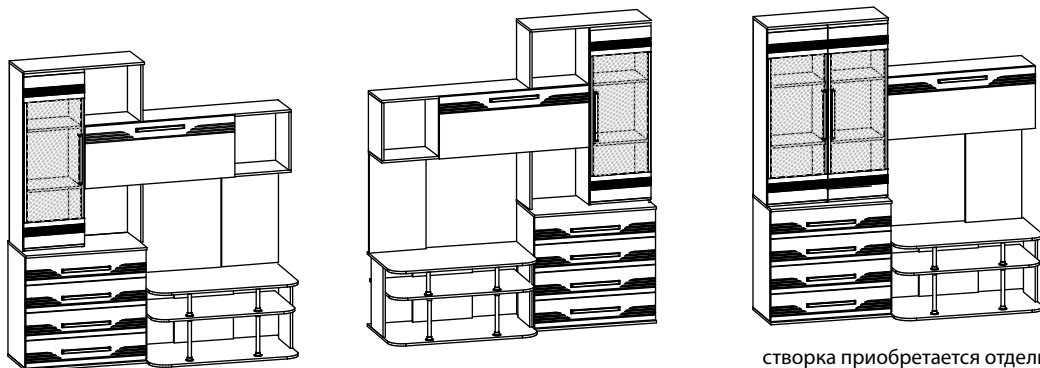
Крепление основания  
петли



Регулировка дверок



варианты композиций:



створка приобретается отдельно

Для сохранения мебели в течении длительного времени и по предупреждению преждевременной порчи:

1. Мебель следует эксплуатировать в сухих, проветриваемых помещениях с  $t$  воздуха не ниже  $+5^{\circ}\text{C}$  и относительной влажностью воздуха от 45 до 70%. (ГОСТ 16371-93)

2. **Беречь поверхность мебели от механических повреждений.**

3. Во избежании перекосов не рекомендуется оставлять двери открытыми.

При необходимости произвести повторную регулировку петель.

4. В течении использования, во избежании ослабления соединений на винтах, шурупах, эксцентриках их необходимо подтягивать.

5. Удаление пыли с поверхности изделий производить мягкой тканью (фланель, миткаль), смоченной в растворе для чистки мебели. Придающих блеск поверхности, защищающих от появления статического электричества, а также маскирующих дефекты покрытия.

Не допускается применять средства, не предназначенные для ухода за мебелью.

6. **Избегать попадания химических абразивных средств (растворителей, кислот, щелочей, масел и т.д.)** А также от попадания воды, влаги (во избежание разбухания деталей)

7. При эксплуатации изделий имеющих стеклянные двери и полки, необходимо помнить, что эксплуатация стеклоизделий с трещиной или сколом сопряжена с риском получения травмы и/или нанесения вреда имуществу. При появлении трещин на стекле необходимо провести его замену. Нагрузка на стеклополки до 5 кг.

8. Расстояния между плитой и секциями с фасадами МДФ должно быть не менее 5см!

9. **Секции, стоящие рядом с духовой плитой обязательно прокладывать теплоизолирующим материалом.**

10. **Во избежании дефектов сборку производить квалифицированными сборщиками.**

11. Во время переноса, мебель следует брать за вертикальные элементы: бока, ножки и т.д.

**Запрещается брать за горизонтальные элементы: полки, крышки и т.д.**

12. Не следует чрезмерно перегружать мебель, т.к. Это может привести к деформации.

13. Мебель не следует устанавливать близко к сырым и холодным стенам или источникам тепла (печам, батареям др. отопительным приборам).

14. **Мебель и зеркала должны быть защищены от воздействия прямого солнечного света,**

так как под их действием изменяется цвет и портится внешний вид изделия.

15. Не следует ставить на поверхность мебели горячие предметы без теплоизоляционной прокладки.

16. Использовать в соответствии с функциональным назначением каждого отдельного предмета.

17. Не допускается статическая вертикальная нагрузка (в особенности с приложением усилия к одной точке), нагрузка на дно ящиков более 5кг, на полки шкафов, стеллажей более 10кг.

18. При сборке и переносе мебели рекомендуется использовать подстилочный материал (картон, плотная ткань) во избежании царапин пола и самого изделия.

### ПРИМЕЧАНИЕ

Предприятие оставляет за собой право замены лицевой и крепежной фурнитуры на более современную, без внесения изменений в данную инструкцию.

За механические повреждения, возникшие при транспортировке, сборке-установке или хранении, предприятие изготовитель ответственности не несет.